



Elinkeino-, liikenne- ja ympäristökeskus
Närings-, trafik- och miljöcentralen
Centre for Economic Development, Transport and the Environment

KALASTUSALUEIDEN KOKOUKSET

Etelä- ja Keski-Päijänteen kalastusalue

Vääksyn Osuuspankki 22.4.2014





Elinkeino-, liikenne- ja ympäristökeskus
Närings-, trafik- och miljöcentralen
Centre for Economic Development, Transport and the Environment





KALASTUSASETUKSEN MUUTTAMINEN

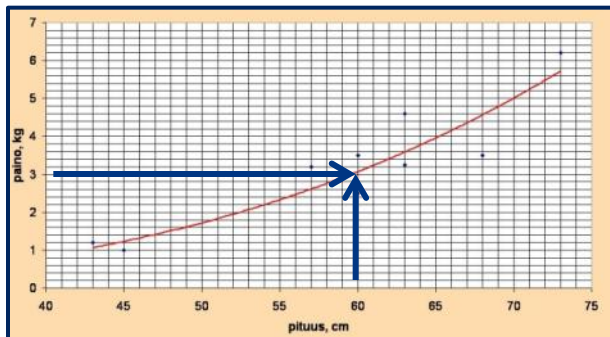
Kalojen uudet alamittasäännökset 1.1.2014 alkaen





JÄRVITAIMENEN, JÄRVILOHEN, MERITAIMENEN JA HARJUKSEN ALAMITAT 1.1.2014

- 1. Järvilohi ja meritaimen 60 senttimetriä**
- 2. Järvitaimen** leveysasteen 67°00'N eteläpuolisissa vesissä on **60 senttimetriä** ja pohjoispuolisissa vesissä **50 senttimetriä**.
- 3. Harjus** leveysasteen 67°00'N eteläpuolisissa vesissä **35 senttimetriä** ja pohjoispuolisissa vesissä **30 senttimetriä**
- 4. Vuoksen vesistöalueen nieriä eli saimaannieriä rauhoitetaan täydellisesti**, eli sen pyynti ja saaliiksi ottaminen on kokonaan kiellettyä.



Järvitaimenen pituuden ja painon suhde



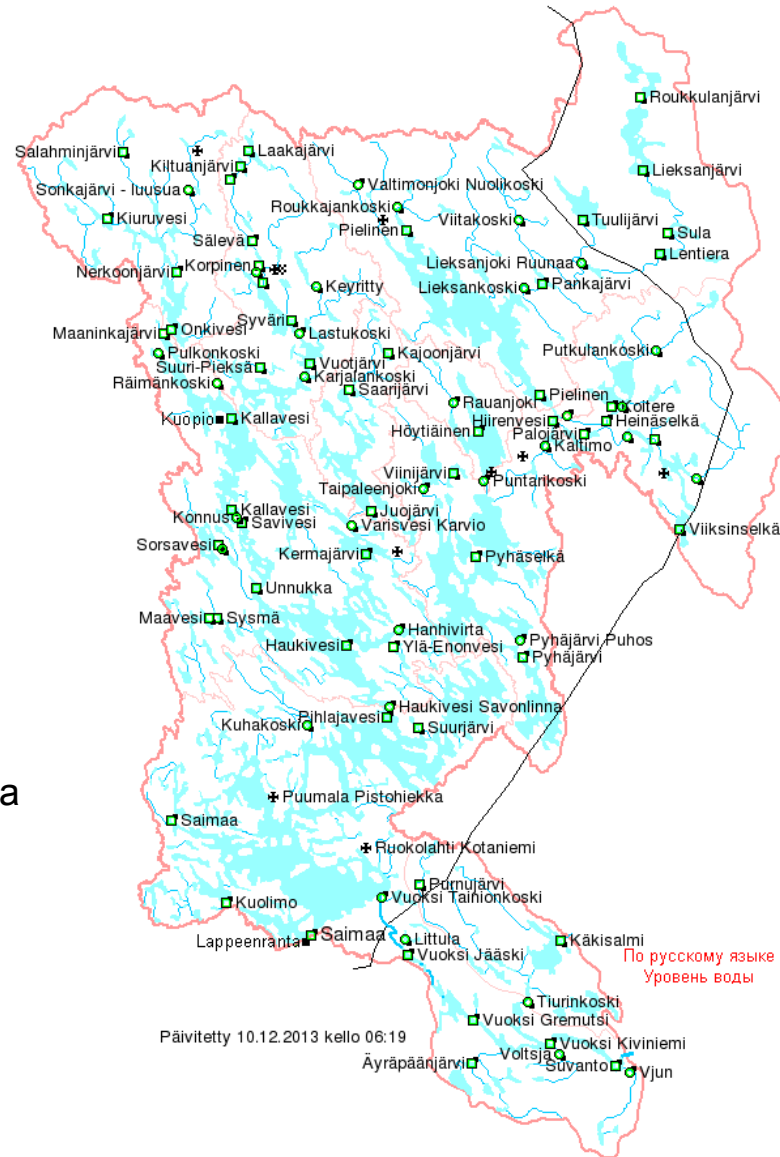


VUOKSEN VESISTÖALUE

Nieriä I. saimaannieriä



Vuoksen vesistöalueella nieriän pyynti ja saaliiksi ottaminen kokonaan kiellettyä





HUOMIOITAVAA 1.1.2014 alkaen

- Järvitaimenen uudet alamittasäännökset koskevat kaikkia luonnonvesistä saaliiksi saatuja järvitaimenia, **myös rasvaeväleikattuja taimenia.**
- Järvilohen alamittasäännös koskee koko Suomea; esim. **Inarinjärvessä järvitaimenen alamitta on 50 cm ja järvilohen 60 cm.**
- **Nieriän pyyntikielto** koskee vain Vuoksen vesistöaluetta, ei esim. Päijännettä, johon nieriää on istutettu.
- **Kuhan** lakisääteinen **alamitta edelleen 37 cm**



KALOJEN LAKISÄÄTEISET ALAMITAT KESKI-SUOMESSA 1.1.2014

- Luonnonvesistä pyydettyjen kalojen tulee täyttää seuraavat alimmat mitat leuan kärjestä (suu suljettuna) pyrstöevän kärkeen mitattuna:

- järvitaimen 60 senttimetriä



- järvilohi 60 senttimetriä



- kuha 37 senttimetriä



(MMM järjestää kuhan alamittakysymyksestä erillistilaisuuden)

- harjus 35 senttimetriä





Elinkeino-, liikenne- ja ympäristökeskus
Närings-, trafik- och miljöcentralen
Centre for Economic Development, Transport and the Environment

”Eikö aika mennyt koskaan palaa.....”





”Onneksi näitä on kuitenkin vielä jäljellä.....”



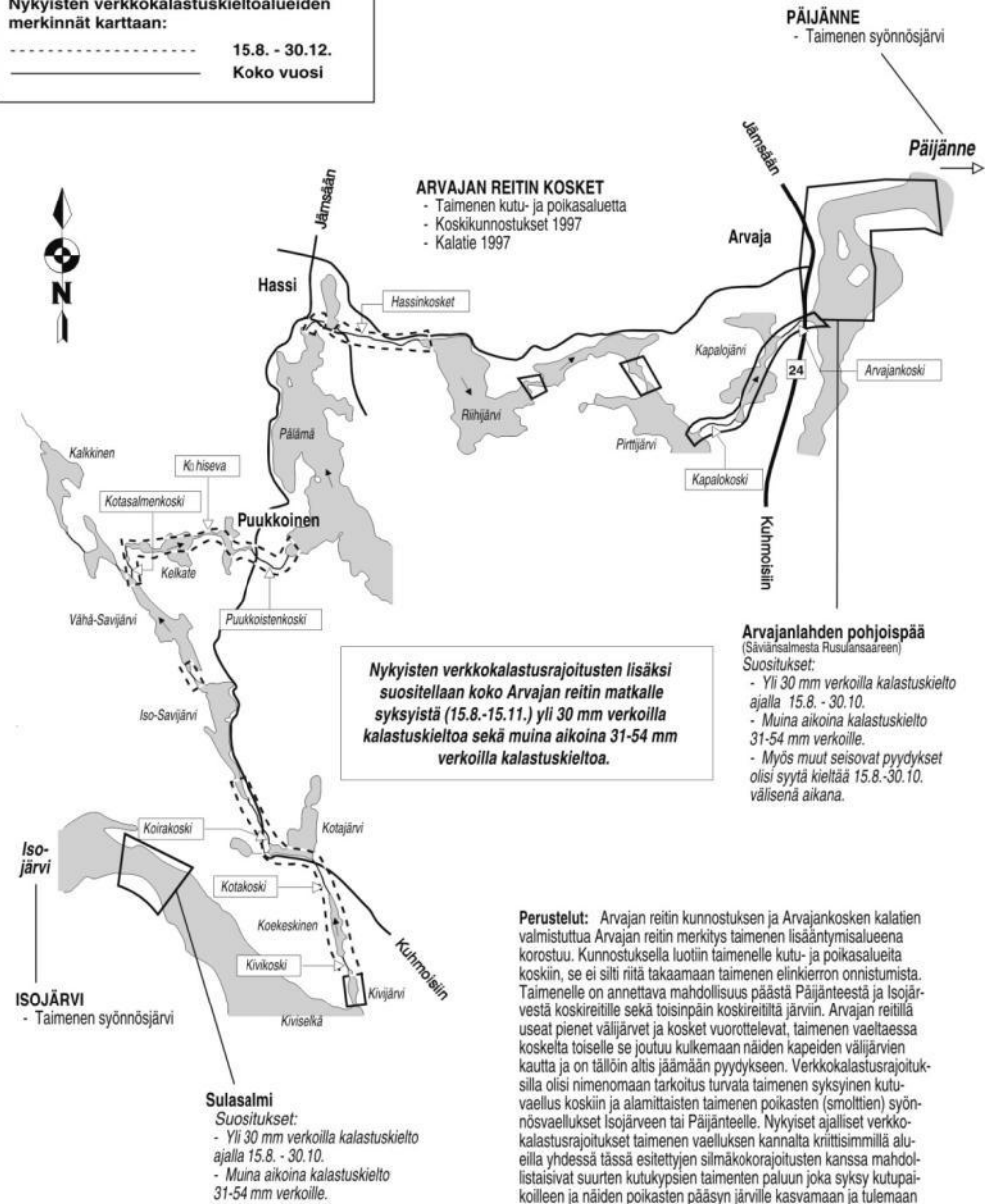


Elinkeino-, liikenne- ja ympäristökeskus
Närings-, trafik- och miljöcentralen
Centre for Economic Development, Transport and the Environment

ARVAJAN REITILLE ESITETYT VERKKOKALASTUSKIELTOALUEET JA SOLMUVÄLIRAJOITUKSET



Nykyisten verkkokalastuskieltoalueiden merkinnät karttaan:	
-----	15.8. - 30.12.
—————	Koko vuosi



Perustelut: Arvajan reitin kunnostuksen ja Arvajankosken kalatien valmistuttua Arvajan reitin merkitys taimenen lisääntymisalueena korostuu. Kunnostuksella luotiin taimenelle kutu- ja poikasaluetta koskiin, se ei silti niitä takaamaan taimenen elinkierron onnistumista. Taimenelle on annettava mahdollisuus päästä Päijänteestä ja Isojärvestä koskireitille sekä toisinpäin koskireitiltä järviin. Arvajan reitillä useat pienet välijärvet ja kosket vuorottelevat, taimenen vaeltaessa koskelta toiselle se joutuu kulkemaan näiden kapeiden välijärvien kautta ja on tällöin altis jäämään pyydykseen. Verkkokalastusrajoituksilla olisi nimenomaan tarkoitus turvata taimenen syksyinen kutuvaellus koskiin ja alamittaisten taimenen poikasten (smolttien) syönnösvaellukset Isojärveen tai Päijänteelle. Nykyiset ajalliset verkkokalastusrajoitukset taimenen vaelluksen kannalta kriittisimmillä alueille yhdessä tässä esitettyjen silmäkorajoitusten kanssa mahdollistaisivat suurten kutukypsien taimenten paluun joka syksy kutupaikoilleen ja näiden poikasten pääsyn järville kasvamaan ja tulemaan sukukypsäksi.



KALASTUSALUEIDEN ALAMITTAPÄÄTÖKSET KESKI-SUOMESSA



Kalastusalue	Vesistö	Kuha	Nieriä	Rapu
Pihtiputaan	Koko kalastusalue	37		
Kivijärven	Koko kalastusalue	42		
Pohjois-Keiteleen	Koko kalastusalue	37		
Ala- ja Keski-Keiteleen	Koko kalastusalue	37		
Saarijärven	Koko kalastusalue	45		10
Pääjärven	Koko kalastusalue	37		
Keuruun	Koko kalastusalue	45		
	Tarhapäänjärvi ja Vehkoon kalastuskunnan järviäalueet	42		
	Multian, Isojärven ja Valkealahden kalastuskunnat			10
Jämsänjokilaakson	Koko kalastusalue	37		
Leppäveden	Kuhnamo, Vatianjärvi, Saraavesi Torronselkä, Lievestuoreenjärvi, Leppävesi, Ylisenkoski	40		
Konneveden-Kuusveden	Koko kalastusalue	37		
Hankasalmen	Koko kalastusalue	37		
Pohjois-Päijänteen	Päijänne	40	40	
Suonteen	Koko kalastusalue	45		10
Etelä- ja Keski-Päijänteen	Päijänne Ruotsalainen	40		

Lakisääteinen alamitta **punaisella**

UUSI KALASTUSLAKI PARANTAA KALAKANTOJEN ELINVOIMAISUUTTA JA KALASTUKSEN EDELLYTYKSIÄ

Hallituksen esitys uudeksi kalastuslaiksi

Valtiosihteeri Risto Artjoki
Osastopäällikkö Juha Ojala
Kalastusneuvos Eija Kirjavainen



 **mmm.fi**
ruokaa ja luonnonvaroja



Hankkeen tausta

- Voimassa oleva kalastuslaki on pääosin valmisteltu 1970-luvulla ja se tuli voimaan 1983. Sitä ja siihen liittyviä lakeja on muutettu useasti. Lain säätämisen jälkeen perustuslaki on muuttunut ja Suomi on liittynyt EU:n jäseneksi. Useiden muutosten vuoksi laki ei ole selkeä ja yhtenäinen kokonaisuus, jolla pystyttäisiin vastaamaan nykypäivän kalastuksen järjestämisen haasteisiin.
- Pääministeri Jyrki Kataisen hallituksen ohjelma sisältää useita kalastuslain valmisteluun liittyviä linjauksia. Ehdotettava laki ottaa linjaukset huomioon.
- Ehdotettava kalastuslaki turvaa maa- ja metsätalousministeriön ja kalataloushallinnon strategialuonnoksen mukaisesti tietoon perustuvalla toiminnalla kalakantojen elinvoimaisuuden ja monimuotoisuuden sekä niiden käytön kestävyuden ja varmistaa kalavarojen käytön hyväksyttävyyden sovittamalla yhteen erilaisia näkemyksiä.



Kalastuslain valmisteluprosessi

- Kuuleminen voimassa olevan lain muutostarpeista keväällä 2008
- Laajapohjainen työryhmä- ja jaostotyö (4 kpl) käynnistyi vuoden 2009 alussa
 - Työryhmissä ja jaostoissa ollut laaja eri ministeriöiden ja sidosryhmien edustus
 - Valmisteluelimien käyttöön laadittu useita erillisselvityksiä
- Välimietintö julkistettiin tammikuussa 19.1.2010 Turussa
- Valvontasäännökset saatiin edellisen eduskunnan aikana muutetuiksi.
- Työryhmän mietintö uuden kalastuslain linjauksiksi julkistettiin 9.2.2012.
- Esitykseen annettiin 3 täydentävää ja 3 eriävää mielipidettä.
- Mietinnön pohjalta laadittiin alustavat pykälät uudeksi kalastuslaiksi ja niiden pohjalta on käyty kaksi keskustelukierrosta järjestöjen (SVK, KKL, SLL, WWF, MTK, SLC, SAKL) kanssa. Myös YM, OM, ELY:t, RKTL ja MH ovat saaneet vaikuttaa pykäliin.
- Hankkeesta on kerrottu seminaareissa eri puolilla Suomea ja hankkeen verkkosivujen kautta kansalaiset ovat voineet antaa palautetta lainvalmistelijoille.



Lain tavoitteet

Tavoitteena selkeä ja tietoon perustuva kalastuksen järjestäminen, jolla edistetään

1. kalavarojen ekologisesti, taloudellisesti ja sosiaalisesti kestävää hyödyntämistä
2. elinkeinojen ja virkistyskäytön avulla syntyviä hyvinvointivaikutuksia ja kestävää kasvua
3. kalakantojen elinvoimaisuuden ja luonnon monimuotoisuuden säilymistä
4. eri toimijoiden roolin selkeyttämistä ja keskinäisen yhteistyön lisäämistä sekä alueellisten ja paikallisten toimijoiden osallistumista (vesialueen omistajat, kalastaja- ja ympäristöjärjestöt) ja hallinnon toimivuutta



 **mmm.fi**
ruokaa ja luonnonvaroja





MIKÄ MUUTTUISI ? **Huom! Hallituksen esitys**

Yleiskalastusoikeudet ja vapaa-ajankalastus:

- **Kelaonginta** muuttuu maksuttomaksi yleiskalastusoikeudeksi (4§ kohdat 6-8).
Voimassa olevassa laissa 18-64 vuotiaan tulee maksaa kalastuksenhoitomaksu ja viehekalastusmaksu tai vesialueen omistajan lupa.
- **Silakkalitkalla** kalastus muuttuu maksuttomaksi yleiskalastusoikeudeksi (7§). Voimassa olevassa laissa tarvitaan kalastuksenhoitomaksu (18-64 v) ja vesialueen omistajan lupa.
- **Kalastuksenhoitomaksu (22 euroa) ja läänikohtainen viehekalastusmaksu (29 euroa)** yhdistetään yhdeksi maksuksi (7 §). Uuden maksun nojalla saa kalastaa koko maassa yhdellä vavalla vieheellä ja painovieheellä. **Maksu koskisi myös 65 vuotta täyttäneitä henkilöitä**, jotka nyt ovat vapautettuja kalastuksenhoitomaksun ja viehekalastusmaksun maksamisesta. Uuden maksun hinnat olisivat 35 euroa/vuosi, 10 euroa/viikko ja 5 euroa/vuorokausi (78§).
- Verkko-, katiska- ja useammalla kuin yhdellä vieheellä kalastus säilyisi **vesialueenomistajien myymien lupien piirissä** jatkossakin, samoin erityiskalastuskohteet (koskialueet yms.)



MIKÄ MUUTTUISI ? **Huom! Hallituksen esitys**

Kaupalliset kalastajat (ent. ammattikalastajat):

- **Ammattikalastajien luvat myöntäisi jatkossakin pääsääntöisesti vesialueen omistaja**, mutta uusi laki antaisi myös alueelliselle elinkeino-, liikenne- ja ympäristökeskukselle mahdollisuuden myöntää luvan (13 §) kaupalliselle kalastajalle, jos alue on käyttö- ja hoitosuunnitelmassa **kaupalliseen kalastukseen soveltuvaksi määritelty** (36 §). Lupatulot maksettaisiin vesialueen omistajille (14 §).
- **Saaliin myyntioikeus annettaisiin vain kaupallisille kalastajille** lukuun ottamatta pientä vapaa-ajankalastajille sallittua pientä myyntierää (**5 kg sisävesillä** (90§)). Uusi laki kieltäisi muilta kuin kaupallisilta kalastajilta myös sisävesillä saaliin myynnin lukuun ottamatta ko. pientä erää (nyt myyntikielto voimassa merialueella EU-säädösten perusteella).
- **Vain kaupallisille kalastajille on sallittua troolin (ja isorysän) käyttö**. Muilta kalastajilta niiden käyttö on kielletty. Yleisvesialueella meressä ja talousvyöhykkeellä on suurempien pyydysmäärien käyttö sallittu kaupallisilla kalastajilla (49 §). **Isorysä poistettu hallituksen esityksestä!**
- Uusi laki mahdollistaisi **kalastajien jaon kahteen ryhmään (raja 8 500 €)** toiminnan laajuuden suhteen. Ykkösryhmään kuuluville pääammattikalastajille voitaisiin antaa erilaisia toimintaa ohjaavia säädöksiä kuin muille kalastajille (52 ja 53 §).



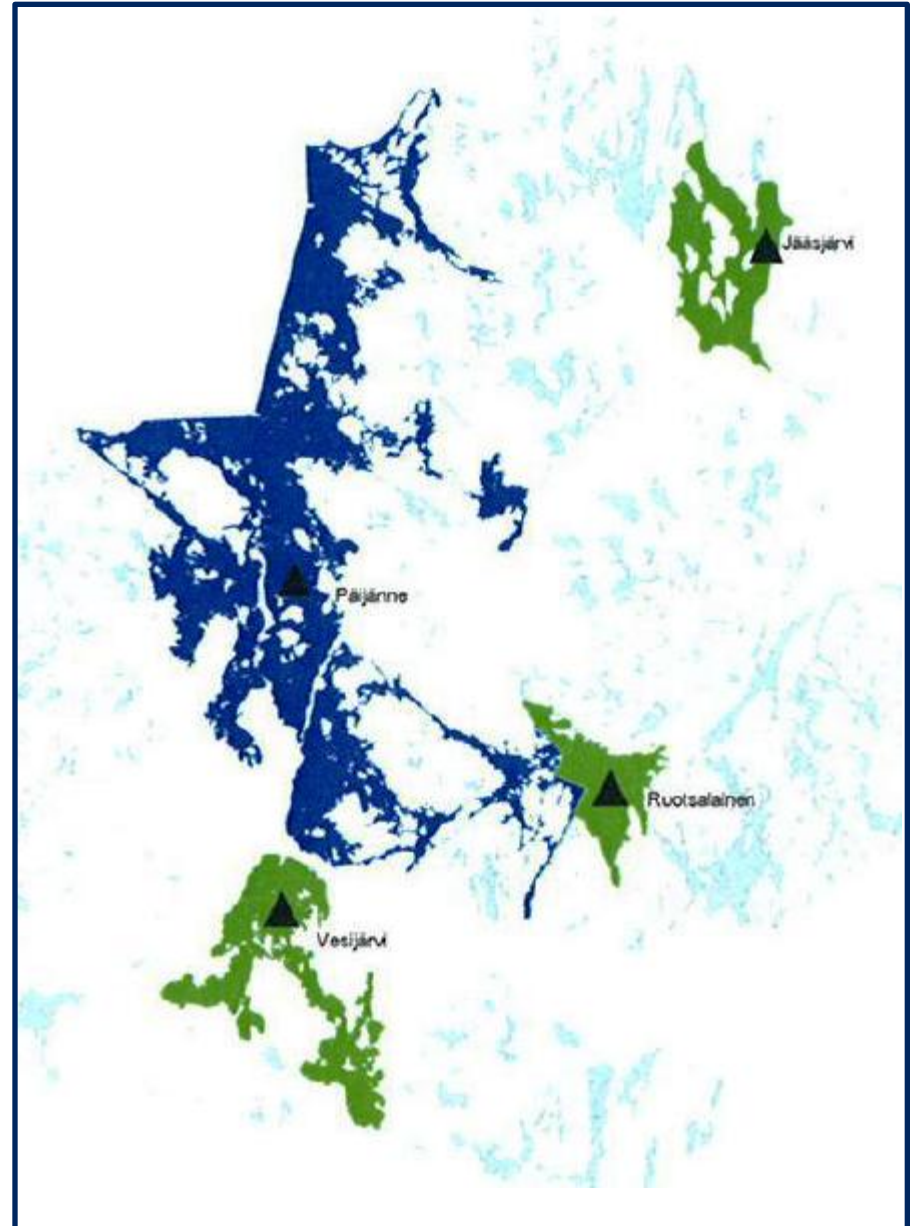
AMMATTIKALASTUKSEN VESIENKÄYTTÖSUUNNITELMA HÄMEESSÄ

Hämeen ELY-KESKUS 2011

Etelä- ja Keski-Päijänteen kalastusalue

Etelä- ja Keski-Päijänteellä ammattikalastus soveltuu hyvin Päijänteelle ja se on ammattikalastuksen kannalta tärkein vesistö Hämeen ELY:n kalatalousryhmän toimialueella. Päijänteellä ammattikalastuslupien saantia helpottaa Tehinselällä sijaitseva yleisvesialue. Päijänteen soveltuvuutta ammattikalastukseen lisää suuri pinta-ala, hyödynnettävät resurssit, sekä Padasjoen kalasatama.

**AMMATTIKALASTUKSEEN
HYVIN SOVELTUVAT JA
AMMATTIKALASTUKSEEN
SOVELTUVAT JÄRVET**





Kalastuksen säätely:

- Alueelliset kalastuksenrajoituspäätökset, joissa käytetään merkittävää julkista valtaa (perustuslaki 124 §) siirtyisivät uudessa laissa nykyiseltä **kalastusalueelta elinkeino-, liikenne- ja ympäristökeskusten tehtäväksi** (53 §) voimassa olevan perustuslain vaatimusten mukaisesti. **Kalastusalue voi tehdä solmuvälirajoituspäätöksen, jos se sisällytetään lupaehtoon – jos vaatii laajemman päätöksenteon - ELY**
- **Kalastusalueet (nykyisin yli 200) muuttuisivat kalatalousalueiksi ja niiden lukumäärää pyritään vähentämään merkittävästi** (22 §). Alueet laatisivat jatkossakin käyttö- ja hoitosuunnitelman (35-36§). Suunnitelman merkitystä kasvatettaisiin laissa (40§, 41 §, 73 §). **Muutettu hallituksen esitykseen: Nykyiset kalastusalueet voimassa 2 vuotta lain voimaan tulon jälkeen – omistajakorvausten ym. maksut eivät katkea!**
- Lakiin tulisi uutena elementtinä **valtakunnalliset kalavarojen hoitosuunnitelmat** (34§). Käyttö- ja hoitosuunnitelma ei saisi olla ristiriidassa valtakunnallisen hoitosuunnitelman kanssa (37 §).
- Lakiin tulisi laaja kirjo erilaisia säätelymahdollisuuksia (esim.52- 55§, 56§, 59§, 64-66 §). Uusia säätelyelementtejä olisivat muun muassa **rasvaeväleikkaus ja ylämitan asettaminen**.
- **Kalojen elinkierron ja luontaisen lisääntymisen** mahdollisuuksien parantaminen olisivat laissa läpäisyperiaatteella vahvasti mukana.
- **Uhanalaisten kalakantojen suojelua** tehostettaisiin (esim. 34§,52, 53§).
- Yhteistyötä ja tiedonvaihtoa eri toimijoiden kesken lisättäisiin kalatalousalueen lisäksi alueellisilla **kalatalouden yhteistyöryhmillä** (32 §).



MIKÄ MUUTTUISI ?

Huom! Hallituksen esitys

Vesialueen omistajan asema:

- **Vesialueen omistajan asema laissa säilyisi pääpiirteissään samana** kuin voimassa olevassa laissa (5 §). Pyynnin järjestämisessä otettava huomioon käyttö- ja hoitosuunnitelma (41 §). Oikeus kalastaa ja määrätä kalastuksesta kuuluisi edelleen vesialueen omistajalle siten kuin laissa säädetään.
- **Erityisperusteiset kalastusoikeudet (koskee lähinnä Lappia)** otettaisiin laissa huomioon ja niiden suhde muihin vesialueen omistajiin määriteltäisiin laissa (esim. 43-44 §).
- Osakaskunnan mahdollisuus lähettää edustaja kalatalousalueen kokoukseen nostettaisiin **50 hehtaarista 100 hehtaariin** (25 §). Samoin nostettaisiin yleiskalastusoikeuksista saatavan korvauksen alarajaa **30 eurosta 100 euroon** (85 §). Alarajaa pienemmät korvaukset jäisivät alueelle.

Kalatalouden rahoitus:

- Rahoitettava toiminta määriteltäisiin laissa (81 §) ja eri käyttökohteisiin jakautuminen vuosittain talousarviossa.
- Järjestöjen voimassa olevan lain mukainen yleisavustus muuttuisi **hankerahoitukseksi** (81 §).
- Yleiskalastusoikeuksista maksettavan **korvauksen perusta olisi jatkossa viehekalastus** nykyisen onginnan-, pilkinnän ja viehekalastusrasituksen sijaan (81 ja 82 §). Korvaustaso säilyisi ennallaan.

Jatkovalmistelu

- HE:n lausuntoaika 24.1.2014 saakka.
- Esitys on nähtävissä MMM:n verkkosivuilla.
 - www.mmm.fi/lausunnolla
 - www.mmm.fi/kalastuslaki
- Esitys ruotsiksi kokonaisuudessaan valmistuu lähiaikoina.
- Verkkosivuilla voi antaa palautetta esityksessä myös vapaa-
muotoisemmin palautesähköpostin avulla.
- Laki annetaan eduskunnan käsittelyyn keväällä mahdollisimman nopeasti.
- Laki tulisi voimaan vuoden 2015 alusta alkaen.

Uuden kalastusasetuksen valmistelu aloitetaan mahdollisimman pian





ELYlle UUDEN KALASTUSLAIN MYÖTÄ ESITETYT TEHTÄVÄT

- **yleisen edun valvonta**
- YS ja VL mukaiset tehtävät: **lausunnot, velvoitteet**, muutoshakemukset
- YVA ja kaavoitus
- **kalatalousalueiden ohjaus ja valvonta**
- **neuvonnan ohjaus ja valvonta**
- kalastuksenvalvonta (EU, merialueet)
- kestävän kalastuksen ja kalavarojen hoidon edistäminen
- **KHS mukaisen hoidon toteutumisen valvonta**
- kalatalousalueiden rajojen vahvistaminen
- **kaupallisen kalastajan kalastusluvut**, jos muuten eivät onnistu saamaan ja edellytykset täyttyvät
- kalastusmatkailun luvat
- **hyväksyy ja vahvistaa kalastusalueiden ohjesäännöt**
- asettaa **yhteistyöryhmän** ja ohjaa sen toimintaa
- antaa kirjalliset **ohjeet KHS** laatimisesta ja suunnittelun aloittamisesta



ELYlle UUDEN KALASTUSLAIN MYÖTÄ ESITETYT TEHTÄVÄT

- voi toimeenpanna KHS:ssä mainitut kalatalousalueen ehdotukset kalatalousalueen kalastuksen säätelytoimista
- **valvoo, että KHS toteutetaan ja tarvittaessa pidättää avustuksia** kalatalousalueelta kunnes toteutus on hoidettu (**selkeät ja jatkuvat laiminlyönnit**)
- ~~voi velvoittaa kalaveden omistajan ryhtymään KHS mukaisiin toimiin~~ **jos omistaja ei ole tehnyt sitä kalastusalueen kehotuksesta**; voi teettää tarvittavat toimet omistajan kustannuksella (**poistettu hallituksen esityksestä!**)
- ilmoittaa MMM:lle 6 kk kuluessa KHS hyväksymisestä niistä KHS:n toimenpide-ehdotuksista, jotka edellyttävät niistä säätämistä **lailla tai asetuksella**
- **myöntää poikkeusluvut kielletyistä kalastustavoista ja tai menetelmistä**
- **voi kieltää kalastuksen tietyllä pyydyksellä**, tietyinä aikana tai tietyllä tavalla yms. tai rajoittaa sitä, **voi kieltää ei-merkittyjen kalojen pyydystämisen**, voi kieltää tietyn kokoisten kalojen pyytämisen 10 vuodeksi kerrallaan
- **voi rajoittaa yleiskalastusoikeuksia** (10 vuodeksi kerrallaan)
- **voi säätää kalojen pyyntimitalle asetuksessa mainittua pienemmän mitan**, jos esim. kannalla ei ole luontaisen lisääntymisen mahdollisuutta



ELYlle UUDEN KALASTUSLAIN MYÖTÄ ESITETYT TEHTÄVÄT

- maksaa korvauksia vesialueen omistajalle uhanalaisten eläinten suojelun nimissä tehtyjen kalastusrajoitusten aiheuttamista edunmenetyksistä (s.norppa)
- **määrittää päätöksellä tarvittaessa vaelluskalavesistöjen koski- ja virta-alueen rajat**
- käyttää uutta **kalastuksensääteilyrekisteriä** ja tallentaa sinne päätöksiä
- voi määrätä omasta aloitteestaan tai hakemuksesta **kalaväylän leveyden** normaalia toisenlaiseksi enintään 10 v ajaksi; troolaaminen ja nuottaaminen on kuitenkin sallittua kalaväylässä oli se miten leveä tahansa
- voi hakea maanmittaustoimistolta **kalaväylän rajojen tarkkaa määrittämistä** ja merkintää
- **voi enintään 5 v ajaksi kieltää kalastuksen 500 m matkalla padon alapuolella** (muuten 100 m) samoin kuin patoaltaassa padon yläpuolella sekä tekojärvessä tai tekoaltaassa
- voi erityisestä syystä myöntää tilapäisen poikkeusluvan kalastaa jokisuulla, kalatiessä tai kalaväylässä
- **voi myöntää luvan uuden lajin tai kannan kotiutusistutukseen**
- **voi kieltää istutukset tietystä vesistöistä tai laitoksesta kala- tai raputaution leviämisen estämiseksi**



ELYlle UUDEN KALASTUSLAIN MYÖTÄ ESITETYT TEHTÄVÄT

- **voi myöntää poikkeuksen istutuksiin, joita ei ole mainittu KHSssä**, jos tietyt edellytykset täyttyvät
- **voi myöntää luvan kalojen ja rapujen maahantuontiin**
- **myöntää kalastonhoitomaksuista kertyneet varat** ainakin korvauksiin ja kalatalousalueiden toimintaan, MMM määräämissä rajoissa myös KHS toimenpiteisiin ja valvontaan sekä järjestöille; **kalastusalueiden toimintarahamääräytyminen muuttuu, eli jatkossa perusosa ja sen päälle hakemuksen perusteella lisärahoitus.**
- **antaa kaupalliselle kalastajalle todistuksen kaupallisten kalastajien rekisteriin kuulumisesta** ja poistaa kalastajan tarvittaessa rekisteristä
- ylläpitää kalataloushallinnon tietojärjestelmiä (osittain myös Luonnonvarakeskus ja kalatalousalueet)
- **kutsuu koolle kalatalousalueen ensimmäisen yleiskokouksen** rajojen vahvistamisen jälkeen
- ottaa vastaan vanhojen kalastusalueiden tileillä olevat **jakamattomat korvausvarat** ja jakaa ne vanhenemissäännön mukaan uusille kalatalousalueille



AHVENEN ELOHOPEATUTKIMUS 2013 (SYKE)

**Enimmäispitoisuusrajat: hauki 1 mg/kg, muut kotimaiset kalat 0,5 mg/kg
(enimmäissaantisuositus 0,1 mg/viikko)**

Alustavia tuloksia, Keski-Suomi:

Pyhäjärvi, Saarijärvi 0,06 – 0,23 mg/kg

Päijänne, Korpilahti 0,05 – 0,20 mg/kg

Mahlunjärvi, Saarijärvi 0,15 – 0,71 mg/kg

Pääjärvi, Karstula 0,15 – 0,76 mg/kg

Kyyjärvi, Kyyjärvi 0,20 – 0,59 mg/kg

Kivijärvi (Etelä), Kannonkoski 0,16 – 0,41 mg/kg

Keitele (Pohjoinen), Viitasaari 0,41 – 0,77 mg/kg

Kuhnamo, Äänekoski 0,14 – 0,38 mg/kg

Kivijärvi (Pohjoinen), Kivijärvi 0,17 – 0,60 mg/kg

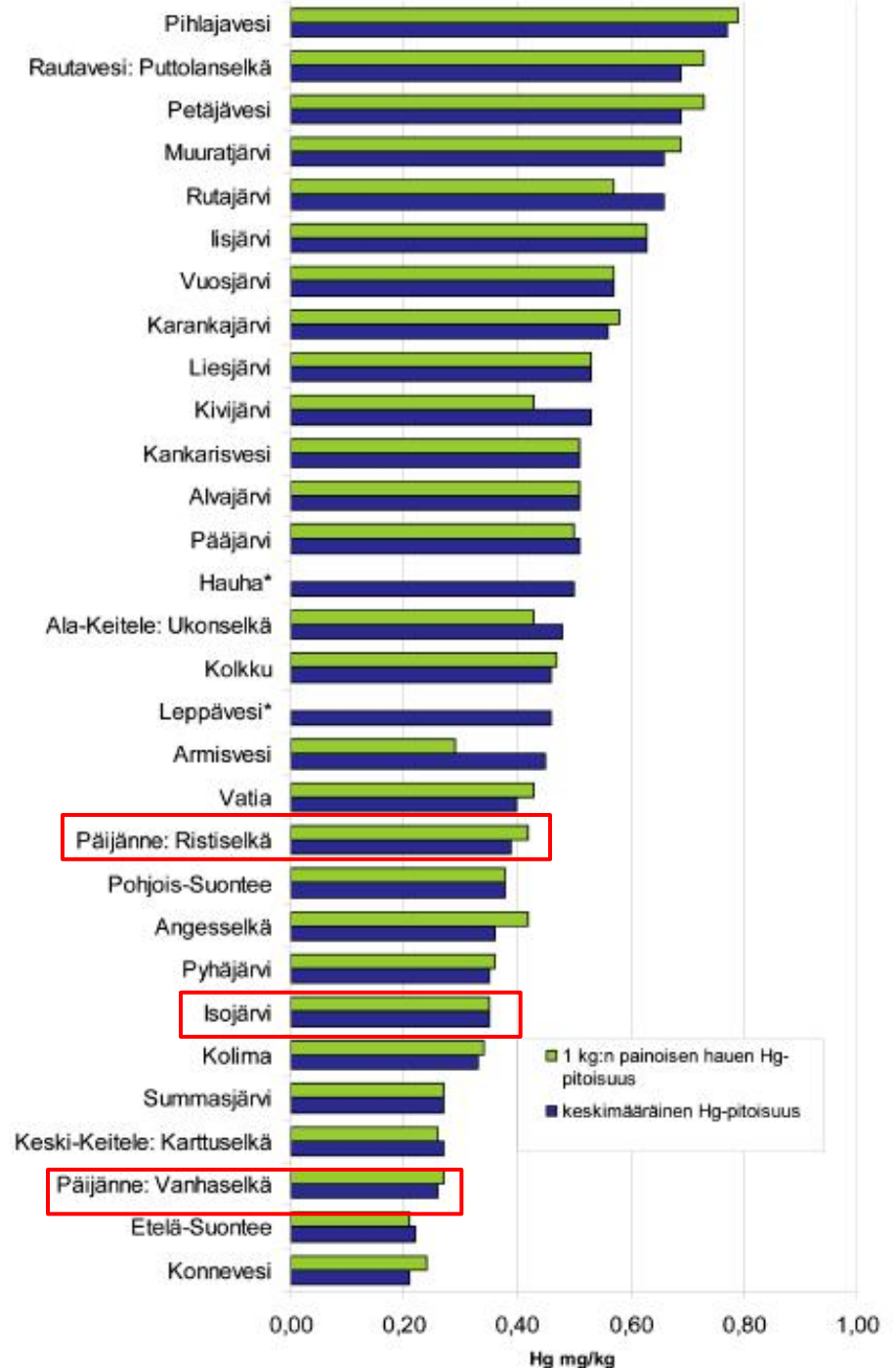
Keurusselkä, Keuruu 0,23 – 0,88 mg/kg



HAUEN ELOHOPEAPITOISUUDET

(Hauet pyydetty 2006 ja 2007, n= 257)

Valuma-alueen pinta-alalla ei näyttäisi olevan vaikutusta haukien elohopeapitoisuuksiin. Järven pinta-alan ja vakiohauen elohopeapitoisuuden välille sen sijaan saatiin merkitsevä negatiivinen korrelaatio. Pinta-alaltaan pienemmissä tutkimusjärvissä oli hauissa yleensä korkeammat elohopeapitoisuudet kuin pinta-alaltaan suuremmissa tutkimusjärvissä.





Elinkeino-, liikenne- ja ympäristökeskus
Närings-, trafik- och miljöcentralen
Centre for Economic Development, Transport and the Environment

Hauki, Saarijärvi, Iso-Lumperoinen

pyyntiaika	26.2.2014
pyydys	55 mm verkko
paino	12,250 kg
pituus	125 cm

***Jyväskylän yliopisto,
Ympäristöntutkimuskeskus***

Elohopeatutkimus 20.3.2014
tulos: 2,2 mg/kg





KALASTUKSENHOITOMAKSU 2014

- Kalan tai ravun pyyntiä harjoittavan henkilön tulee suorittaa valtiolle kalastuksenhoitomaksu. Vuonna 2014 maksu on suuruudeltaan **24 € kalenterivuodelta tai 7 € seitsemän vuorokauden kalastusjaksolta**. Kalastuksenhoitomaksua ei kuitenkaan tarvitse maksaa **alle 18-vuotiaan eikä 65 vuotta täyttäneen** eikä henkilön, joka harjoittaa vain onkimista tai pilkkimistä.
- Maksu suoritetaan maa- ja metsätalousministeriön tilille **FI47 5000 0121 5028 42**. Maksukuitti tai sen kopio on pidettävä mukana kalastettaessa. Seitsemän vuorokauden maksu on voimassa seitsemän vuorokautta maksupäivästä tai muusta maksuhetkellä kuittiin merkitystä päivästä alkaen.

The screenshot shows the 'Kalastuksenhoitomaksu' (Fishing License Fee) payment page on mmm.fi. It includes a navigation menu on the left with options like 'Etusivulle', 'Suorita maksu', and 'Tilaukset'. The main content area has two sections: 'Kalastuksenhoitomaksu - vuosi' for 24,00 EUR and 'Kalastuksenhoitomaksu - 7 vrk' for 7,00 EUR. Both sections have a 'Valitse vuosi' dropdown menu and a 'Lisää koriin' button. The website address 'www.mmm.fi' is visible at the bottom.





KALASTUKSENHOITOMAKSUREKISTERI

- Ilmoita tietosi netissä - saat postissa viitepankkisiirtolomakkeen ja myöhemmin laminoidun kalastuskortin

Maa- ja Metsätalousministeriö -- Kalastuksenhoitomaksurekisteri - Windows Internet Explorer
http://njr.yap.fi/cgi-bin/xej2/liitdisp.exe

MAA- JA METSÄTALOUSMINISTERIÖ

LIITYMISLOMAKE

Jos haluat liittyä kalastuksenhoitomaksurekisteriin, ole hyvä ja täytä oheinen lomake. Lokakuun loppuun mennessä kalastuksenhoitomaksurekisteriin liittyneet saavat joulukuussa kirjeen, joka pitää sisällään henkilökohtaisen kalastuksenhoitomaksulomakkeen seuraavalle vuodelle sekä hyödyllistä tietoa kalastuksesta ja lupa-asioista. Halutessasi saat kuluvan vuoden kalastuksenhoitomaksusta viitepankkisiirtolomakkeen merkitsemällä se liittymislomakkeelle. Viitepankkisiirtolomake toimitetaan liittymislomakkeella ilmoittamaasi osoitteeseen.

Sukupuoli:* Mies Nainen Pakollinen kenttä *

Sukunimi:*

Etunimi:*

Puhuttelunimi:

Osoite:*

Postitoimipaikka:* 00000

Maa (jos muu kuin Suomi):

Puhelin:

Puhelin:

Matkapuhelin:

Sähköposti:

Syntymävuosi (neljällä numerolla, esim. 1954):

Kieli: Suomi

Haluan viitepankkisiirtolomakkeen kuluvalla vuodelle:

En halua suoramarkkinointiaineistoa:

© YAP Oy



LÄÄNIKOHTAINEN VIEHEKALASTUSMAKSU 2014

www.mmm.fi

- Maksamalla läänikohtaisen viehekalastusmaksun saa harjoittaa viehekalastusta yhdellä vavalla, kelalla ja vieheellä.
- Vetouistelussa saa edellisten lisäksi käyttää yhtä painoviehettä tai syvääjää.
- **Alle 18-vuotiaiden ja 65 vuotta täyttäneiden** ei tarvitse tätä maksua maksaa.
- Jos haluat kalastaa enemmän kuin yhdellä vavalla, tarvitset vedenomistajan luvan. Viehekalastusluvalla ei saa kalastaa:
- **Lohi- ja siikapitoisten vesistöjen koski- ja virtapaikoissa** ja milloin se on kielletty muun säännöksen nojalla.
- Viehekalastusmaksu on **31 € kalenterivuodelta tai 7 € seitsemän vuorokauden ajalta**. Maksukuitti tai sen kopio on pidettävä mukana kalastettaessa.
- Seitsemän vuorokauden maksu on voimassa seitsemän vuorokautta maksupäivästä tai muusta maksuhetkellä kuittiin merkitystä päivästä alkaen.



LÄÄNIKOHTAINEN VIEHEKALASTUSMAKSU 2014

- Maksu maksetaan seuraaville maa- ja metsätalousministeriön tileille:

Etelä-Suomi

FI69 5000 0121 5028 34

Länsi-Suomi

FI81 5000 0121 5029 09

Itä-Suomi



FI82 5000 0121 5028 91

Oulu

FI07 5000 0121 5028 83

Lappi

FI73 5000 0121 5028 59



MAA- JA METSÄTALOUSHMINISTERIÖ

Etusivulle
Suorita maksu:

- Kalastuksenhoitomaksut
- Läänikohtaiset viehekalastusmaksut

Ohjeita:

- Tietoa kalastusmaksuista
- Verkkokaupan käyttöohjeet
- Yhteystiedot ja palaute

Tilauksesi:

- Näytä ostoskori
- Siirtyä maksamaan

Maa- ja metsätalousministeriö
PL30 0023 VALTIONEUVOSTO,
Puh.(09) 16001
Fax (09) 160 54202
[Tarkemmat yhteystiedot](#)

Läänikohtainen viehekalastusmaksu

Läänikohtainen viehekalastusmaksu - vuosi **31,00 EUR**

1. Valitse vuosi:

2. Valitse lääni:

[Lisää koriin](#)

Läänikohtainen viehekalastusmaksu - 7 vrk **7,00 EUR**

1. Valitse alkamispäivämäärä:

Päivä:

Kuukausi:

2014 (7 EUR)

2. Valitse lääni:

Huom! Muista valita oikea lääni!

[Lisää koriin](#)



MOBIILILUVAT 2014

- Valtion kalastusluvut on mahdollista maksaa kännykällä.
- Soita 0600-alkuiseen palvelunumeroon. Kuulet äänitiedotteen, jossa kerrotaan luvan hinta ja pyydetään antamaan lyhytaikaisissa viikkoluvissa ensimmäinen voimassaolopäivä. Puhelun jälkeen saat tekstiviestin, jossa pyydetään lähettämään vastauksena kalastajan nimi. Tämän jälkeen saat **matkapuhelimeesi lupaviestin. Vuosilupien kohdalla lupa on voimassa heti lupaviestin saavuttua, lyhytaikaisissa luvissa ensimmäisenä ilmoitettuna voimassaolopäivänä.**

• Kalastuksenhoitomaksu 2014	27,67 €	puh. 0600 55 1622
Kalastuksenhoitomaksu 7 vrk	9,19 €	puh. 0600 55 1623
• Viehekalastusmaksu 2014 Etelä-Suomi	35,37 €	puh. 0600 55 1624
Viehekalastusmaksu 2014 Länsi-Suomi	35,37 €	puh. 0600 55 1625
Viehekalastusmaksu 2014 Itä-Suomi	35,37 €	puh. 0600 55 1626
Viehekalastusmaksu 2014 Oulu	35,37 €	puh. 0600 55 1627
Viehekalastusmaksu 2014 Lappi	35,37 €	puh. 0600 55 1628
• Viehekalastusmaksu Etelä-Suomi 7 vrk	9,19 €	puh. 0600 55 1629
Viehekalastusmaksu Länsi-Suomi 7 vrk	9,19 €	puh. 0600 55 1630
Viehekalastusmaksu Itä-Suomi 7 vrk	9,19 €	puh. 0600 55 1631
Viehekalastusmaksu Oulu 7 vrk	9,19 €	puh. 0600 55 1632
Viehekalastusmaksu Lappi 7 vrk	9,19 €	puh. 0600 55 1633



MOBIILILUVAT 2014



Kalastuksenhoito- ja viehekalastusmaksu Etelä-Suomi 7 vrk puh. 0600 55 1634	16,89 €
Kalastuksenhoito- ja viehekalastusmaksu Länsi-Suomi 7 vrk puh. 0600 55 1635	16,89 €
Kalastuksenhoito- ja viehekalastusmaksu Itä-Suomi 7 vrk puh. 0600 55 1636	16,89 €
Kalastuksenhoito- ja viehekalastusmaksu Oulu 7 vrk puh. 0600 55 1637	16,89 €
Kalastuksenhoito- ja viehekalastusmaksu Lappi 7 vrk puh. 0600 55 1638	16,89 €



Täpläravun, jokiravun ja rapuruton nousueste
Ruotsalaisesimerkki
(soveltuisiko Päijänteeseen laskeviin jokiin?)



KIINTEIDEN JA SEISOVIEN PYYDYSTEN MERKINTÄ VESILIIKENTEEEN KÄYTTÄMILLÄ VESIALUEILLA

VERKKOJEN MERKINTÄ:

- * väh. 1,2 cm korkea merkkisalko + neliönmuotoinen, väh. 20 x 20 cm lippu
- * pintaverkoissa (0 - 1,5 m pinnasta) 2 kpl lippuja
- * pintaverkoissa (0 - 1,5 m pinnasta ja pituus yli 120 m) suunnan osoittava, väh. 15 cm korkea koho jokaista alkavaa 120 metriä kohden
- * asettajan yhteystiedot + pyydysmerkit
- * merkkisaloissa 2 cm korkea heijastin
- * köydet uppoavia

verkko
yli 10 m
1,5 m pintaa syvemmillä

verkko
yli 10 m pitkä
0 - 1,5 m pinnasta

verkko
yli 120 m pitkä
0 - 1,5 m pinnasta
(välikohot)

tässä kuvassa verkko yli 240 m pitkä

KIINTEIDEN JA SEISOVIEN PYYDYSTEN MERKINTÄ VESILIIKENTEN KÄYTTÄMILLÄ VESIALUEILLA



PITKÄSIIMAN JA KATISKAN MERKINTÄ:

- * väh. 1,2 cm korkea merkkisalko + neliönmuotoinen, väh. 20 x 20 cm lippu
- * jos pitkäsiima yli 10 metriä pitkä, merkkisalat oltava pyydysten molemmissa päissä
- * asettajan yhteystiedot + pyydysmerkit
- * merkkisaloissa 2 cm korkea heijastin
- * köydet uppoavia



KIINTEIDEN JA SEISOVIEN PYYDYSTEN MERKINTÄ VESIALUEILLA, JOILLA VESILIIKENNETTÄ EI PÄÄSÄÄNTÖISESTI HARJOITETA

VERKKOJEN JA KATISKAN MERKINTÄ:

- * väh. 40 cm korkea merkkisalko + lippu, jonka lyhin sivu väh. 15 cm (huom! voi käyttää myös väh. 1,2 m merkkisalkoja)
- * asettajan yhteystiedot + pyydysmerkit
- * 2 cm korkea heijastin
- * köydet uppoavia

tai vaihtoehtoisesti

- * väh. 15 cm korkea koho (ei saa olla läpinäkyvä)
- * asettajan yhteystiedot + pyydysmerkit
- * köydet uppoavia

verkko
yli 10 m

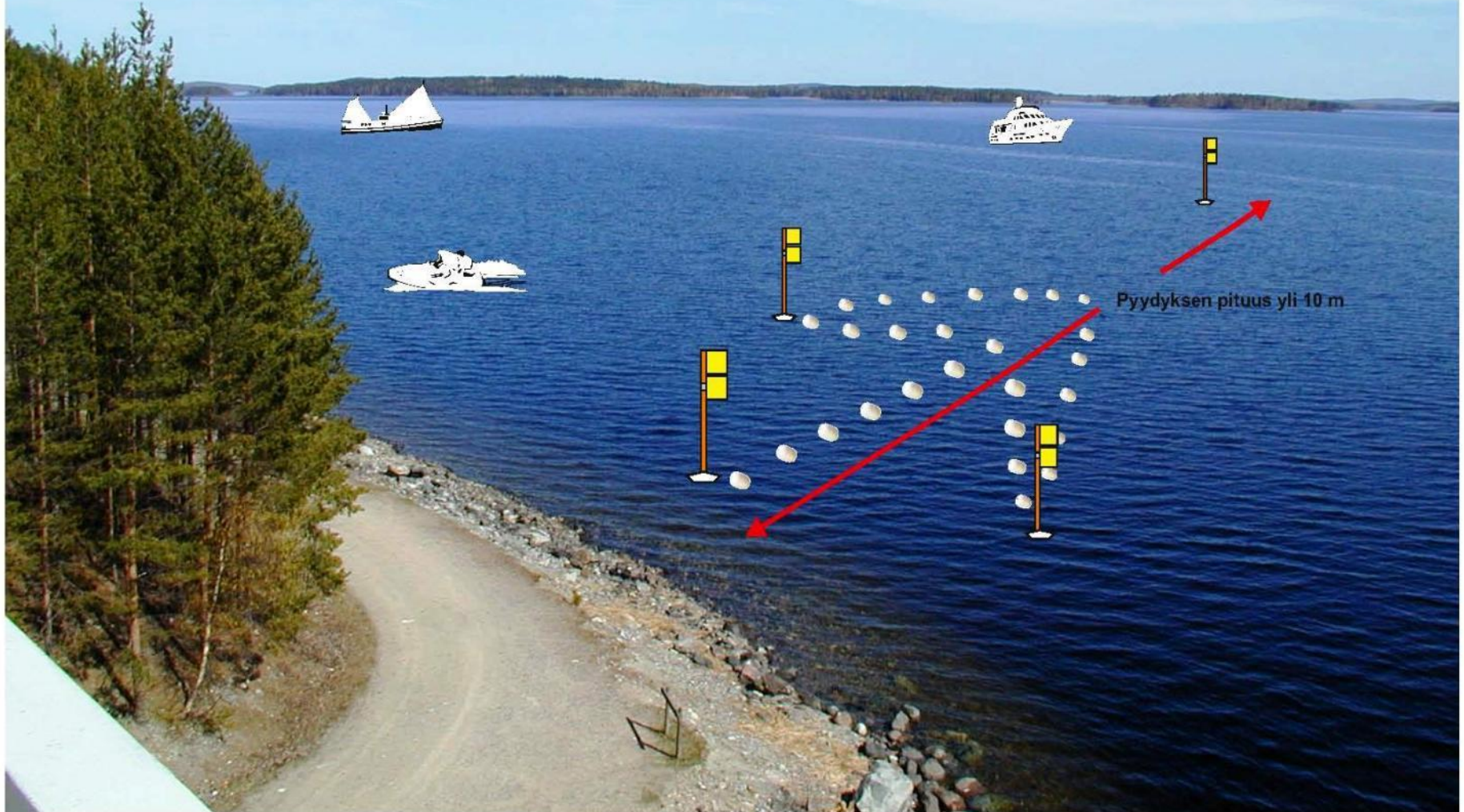
Rapumerrat
* väh. 5 cm korkea koho

verkko
yli 10 m



16 a § [\(4.4.2012/158\)](#)

Jos 16 §:ssä tarkoitettu pyydys tai usean yhteen liitetyn pyydyksen muodostama kokonaisuus on pituudeltaan yli 10 metriä, on 16 §:ssä säädettyä merkintätapaa käytettävä pyydyksen molemmissa päissä ja tarvittaessa **pyydyksen haarojen päissä**.





Elinkeino-, liikenne- ja ympäristökeskus
Närings-, trafik- och miljöcentralen
Centre for Economic Development, Transport and the Environment

Liikennevirasto

4 • 2014
LIIKENNEVIRASTON
OHJEITA

Väylät ja kalastus -yleisohjeen tarkoituksena on osaltaan selvittää väylänpidon ja vesiliikenteen suhdetta kalastukseen, niiden välisiä vaikutustekijöitä ja näiden tekijöiden huomioimista. Ohjeen tavoitteena on yhtenäistää Liikenneviraston käytäntöjä sekä rannikolla että sisävesillä sekä saattaa noudatettavat käytännöt ja periaatteet myös asiakkaiden ja sidosryhmien tietoon, ja sitä kautta edistää yhtenäisten käytäntöjen ja tulkintojen muotoutumista mahdollisimman laajasti.

Ohje on tarkoitettu palvelemaan väylänpitäjiä ja väylänpitotoiminnassa mukana olevia, kalastusta harjoittavia ja harrastavia sekä väylänkäyttäjiä ja muita vesillä liikkujia.

Ohjeessa on käsitelty väyliä, vesiliikennettä ja kalastusta sivuavaa lainsäädäntöä ja määräyksiä sekä niiden soveltamista käytännön tilanteissa. Lisäksi ohjeessa on kuvattu toimenpiteitä ja menettelytapoja kalaston ja kalastuksen huomioimiseksi väylähankkeissa. Väylähankkeisiin liittyvien ennako- ja seuranta tutkimusten ja selvitysten yksityiskohtaisempaa sisältöä ja tekotapaa ei tässä julkaisussa ole käsitelty.

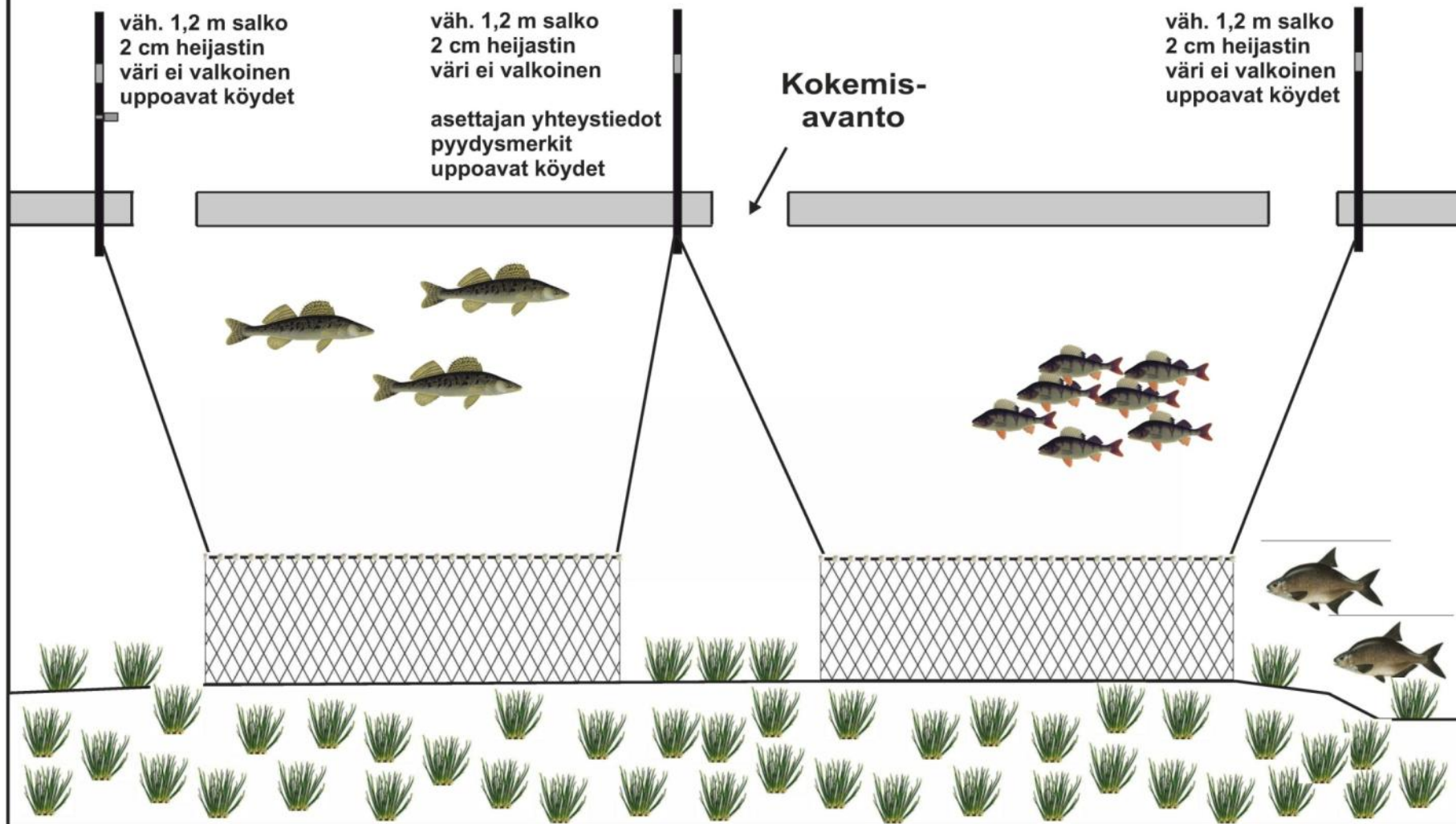
Julkaisu sisältää myös ohjeet kala-aitaiden merkitsemisestä.

Väylät ja kalastus

KALASTUSASIOIDEN HUOMIOIMISESTA VESIVÄYLILLÄ JA NIIDEN LÄHEISYYDESSÄ



TALVIVERKKKOJEN MERKINTÄ:



KATISKAN, ISKUKOUKUN JA PYSTYRYSÄN MERKINTÄ:

väh. 1,2 m salko
2 cm heijastin
väri ei valkoinen

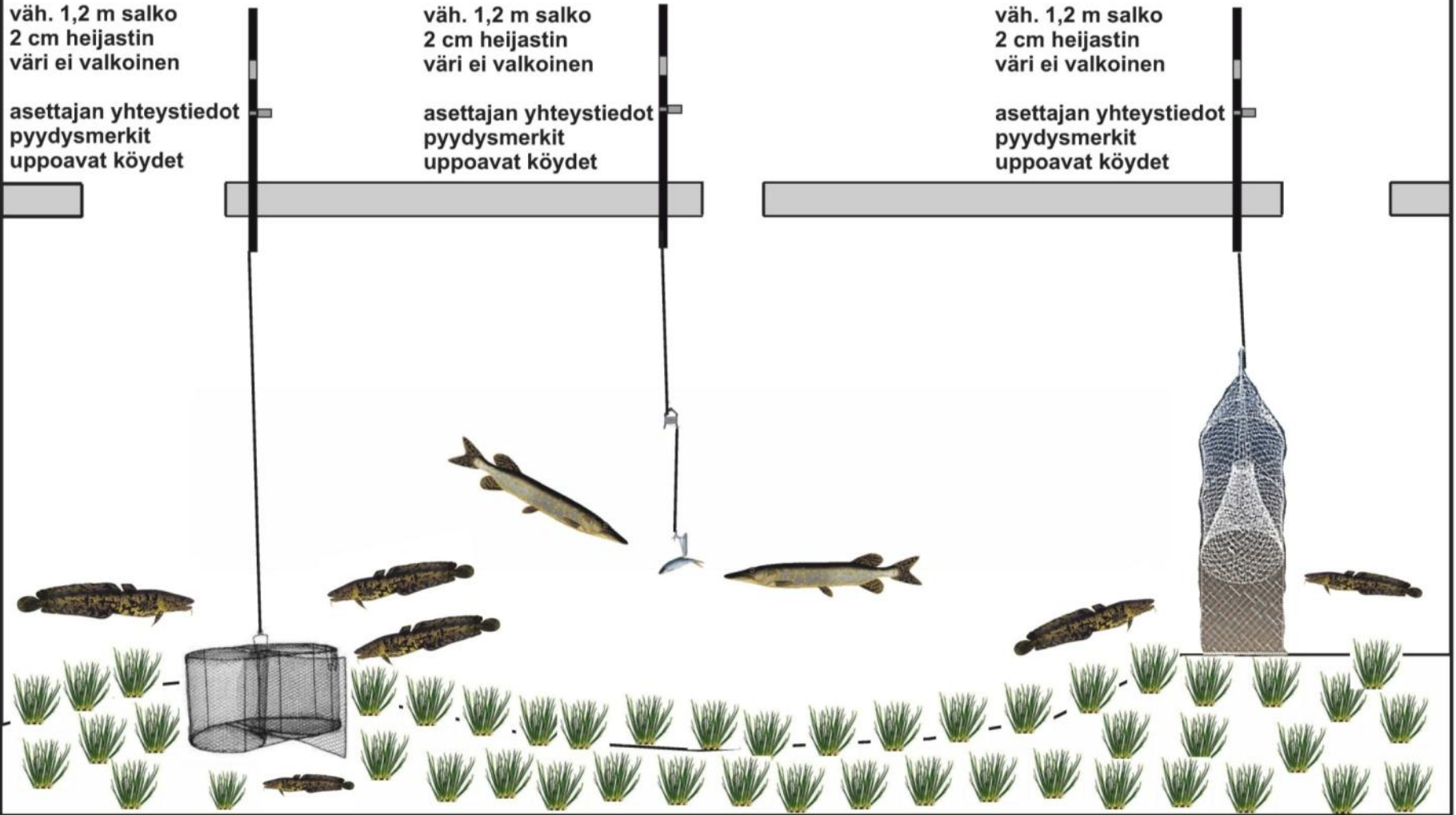
asettajan yhteystiedot
pyydysmerkit
uppoavat köydet

väh. 1,2 m salko
2 cm heijastin
väri ei valkoinen

asettajan yhteystiedot
pyydysmerkit
uppoavat köydet

väh. 1,2 m salko
2 cm heijastin
väri ei valkoinen

asettajan yhteystiedot
pyydysmerkit
uppoavat köydet





Elinkeino-, liikenne- ja ympäristökeskus
Närings-, trafik- och miljöcentralen
Centre for Economic Development, Transport and the Environment



KIITOS !